

Муниципальное казенное учреждение дополнительного образования города
Новосибирска "Городской ресурсный центр по организации отдыха и
оздоровления детей "Формула успеха"
(МКУ ДО ГРЦ ООД «ФорУс»)

УТВЕРЖДЕНО

Директор МКУ ДО ГРЦ ООД «ФорУс»

С.П. Маньков

202__ г.



ПАСПОРТ ДОСТУПНОСТИ

ДОЛКД «Тимуровец»,

633218, Новосибирская область, Искитимский район, с. Морозово, ул.Тимуровская,11

Здание спального корпуса № 1

СОГЛАСОВАНО

Председатель общества инвалидов



Колесов Е.Г.

г. Новосибирск, 2022 г.

УТВЕРЖДЕНО

Директор МКУ ДО ГРЦ ООД «ФорУс»

С.П. Маньков

«___» _____ 202__ г.

ПАСПОРТ ДОСТУПНОСТИ
объекта социальной инфраструктуры (ОСИ)
N _____

с. Морозово

Наименование территориального
образования субъекта Российской Федерации

«___» _____ 2022 г.

1. Общие сведения об объекте

- 1.1. Вид (наименование) объекта: Здание спального корпуса № 1 (ДСОЛКД) «Тимуровец»
- 1.2. Полный почтовый адрес объекта 633218, Новосибирская область, Искитимский район, с. Морозово ул. Тимуровская, 11
- 1.3. Сведения о размещении объекта:
отдельно стоящее здание 3 этажа, 6344,60 кв. м,
обследовано: 3 этажа 6344,60 кв. м,
наличие прилегающего земельного участка (да, нет),
- 1.4. Год постройки здания 1971, последнего капитального ремонта: нет.
- 1.5. Дата предстоящих плановых ремонтных работ: текущего 2022 г.
капитального: нет

Сведения об организации, расположенной на объекте

- 1.6. Название организации (учреждения) (полное юридическое наименование - согласно Уставу, краткое наименование) Муниципальное казенное учреждение дополнительного образования города Новосибирска "Городской ресурсный центр по организации отдыха и оздоровления детей "Формула успеха"(МКУ ДО ГРЦ ООД «ФорУс»)
- 1.7. Юридический адрес организации (учреждения), телефон, e-mail: 630075, г. Новосибирск, ул. Народная, 14, телефон: +7 (383)309-00-39, e-mail: pts@forus-nsk.ru
- 1.8. Основание для пользования объектом: оперативное управление
- 1.9. Форма собственности государственная
- 1.10. Территориальная принадлежность: муниципальная
- 1.11. Вышестоящая организация (наименование) департамент образования мэрии города Новосибирска
- 1.12. Адрес вышестоящей организации, другие координаты 630099, город Новосибирск, Красный проспект, 34 Телефоны: (383)227-45-00 (приемная); (383)227-45-26 (факс) Сайт: https://guom.nios.ru

2. Характеристика деятельности организации на объекте
(по обслуживанию населения)

- 2.1. Сфера деятельности: образование
- 2.2. Категории обслуживаемого населения по возрасту: несовершеннолетние лет
- 2.3. Категории обслуживаемых инвалидов: по зрению, по слуху, с легким нарушением мобильности.
- 2.4. Виды услуг образование дополнительное детей и взрослых
- 2.5. Форма оказания услуг: на объекте

3. Состояние доступности объекта

3.1. Путь следования к объекту пассажирским транспортом (описать маршрут движения с использованием пассажирского транспорта) наличие адаптированного пассажирского транспорта к объекту: маршрутные такси №№ 122, 221, 222, 1041 – пересадка на остановке «поселок Новый» - маршрутное такси № 19;

от ж/д станций «Новосибирск-Главный» или «Речной вокзал» электропоездом до станции «Береговая» - от остановки «поселок Новый» - Маршрутное такси № 19;

от остановки «ГДК» (г. Бердск) до остановки «ДОЦ Тимуровец» - маршрутное такси № 19.

3.2. Путь к объекту от ближайшей остановки пассажирского транспорта: ост. «ДОЦ Тимуровец»

3.2.1. Расстояние до объекта от остановки транспорта: 450 м.

3.2.2. Время движения (пешком): 5 мин.

3.2.3. Наличие выделенного от проезжей части пешеходного пути (да, нет)

3.2.4. Перекрестки: регулируемые, светофора нет

3.2.5. Информация на пути следования к объекту: акустическая, тактильная, визуальная

3.2.6. Перепады высоты на пути (съезды с тротуара): есть, высокие бордюры, местность не ровная, не асфальтированная,

Их обустройство для инвалидов на коляске: да, нет

3.3. Организация доступности объекта для инвалидов - форма обслуживания <*>

№ строки	Категория инвалидов (вид нарушения)	Вариант организации доступности объекта (формы обслуживания) <*>
1	Все категории инвалидов и маломобильных групп населения <***>	
2	в том числе инвалиды:	
3	передвигающиеся на креслах-колясках	Не обслуживаются ВНД
4	с нарушениями опорно-двигательного аппарата	А
5	с нарушениями зрения	А
6	с нарушениями слуха	А
7	с умственными нарушениями	А

<*> С учетом СП 35-101-2001, СП 31-102-99;

<***> указывается один из вариантов ответа: "А" (доступность всех зон и помещений - универсальная); "Б" (специально выделенные для инвалидов участки и помещения); "ДУ" (дополнительная помощь сотрудника, услуги на дому, дистанционно); "Нет" (не организована доступность);

<***> указывается худший из вариантов ответа.

3.4. Состояние доступности основных структурно-функциональных зон

№ п/п	Основные структурно-функциональные зоны	Состояние доступности для основных категорий инвалидов <*>
1	2	3
1.	Территория, прилегающая к зданию (участок)	ДЧ-И (О, С, Г, У, К)
2.	Вход (входы) в здание	ДЧ-И (О, С, Г, У, К)
3.	Путь (пути) движения внутри здания, включая пути эвакуации	ДЧ-И (О, С, Г, У, К)

4.	Зона целевого назначения здания (целевого посещения объекта)	ДЧ-И (О, С, Г, У, К)
5.	Санитарно-гигиенические помещения	ДЧ-И (О, С, Г, У, К)
6.	Система информации и связи (на всех зонах)	ДЧ-И (О, С, Г, У, К)
7.	Пути движения к объекту (от остановки транспорта)	ДЧ-И (О, С, Г, У, К)
8.	Все зоны и участки <*>	ДЧ-И (О, С, Г, У, К)

Указывается: ДП-В - доступно полностью всем; ДП-И (К, О, С, Г, У) - доступно полностью избирательно (указать категории инвалидов); ДЧ-В - доступно частично всем; ДЧ-И (К, О, С, Г, У) - доступно частично избирательно (указать категории инвалидов); ДУ - доступно условно, ВНД - временно недоступно.

3.5. ИТОГОВОЕ ЗАКЛЮЧЕНИЕ о состоянии доступности объекта социальной инфраструктуры:

Объект частично доступен для: по зрению, по слуху, с легким нарушением мобильности, так как структурно - функциональные зоны доступны частично:

- на территории, прилегающей к зданию (участка): асфальтное покрытие частично разрушено, отсутствует информация о перечень обслуживаемых инвалидов, информационные указатели направления движения по пути следования к зданию, знаки.

- вход в здание: Дверь – одна, новая, доводчики на которых, обеспечивают необходимую задержку. Дверные ручки соответствуют ГОСТу. необходимо контрастно выделить дверную ручку, Наружные лестницы не имеют предупреждающих тактильных наземных указателей перед лестницами препятствиями и после. Отсутствует непрерывность поручней, горизонтальное завершение вверху и внизу с не травмирующим окончанием

- путь движения внутри здания: поверхность пола скользкая – плитка кафельная, имеются нескользящие коврики, лестницы не имеют предупреждающих тактильных наземных указателей перед лестницами, препятствиями и после, все противоскользкие ковры необходимо заменить на более плотные или плотно закрепить к напольному покрытию.

- зона целевого назначения: Поверхность пола не очень скользкая. Нет тактильного информирующего обозначения помещения рядом с дверью, со стороны дверной ручки на высоте от 1,4 до 1,75 м. Ручки на дверях не соответствуют ГОСТу, завышены дверные пороги. Предоставить услуги с сопровождением инвалида по территории объекта работником организации.

- путь движения к объекту: отсутствует знак в зоне ожидания общественного транспорта, плавное сопряжение с дорогой, линия безопасности от края бордюра, асфальтное покрытие частично отсутствует, как и пешеходная дорожка. Перепады высот, отсутствуют разметка пешеходного перехода, места отдыха на пути движения к объекту, отсутствуют знаки, предупреждающие о движении инвалидов, схема движения и информационные указатели направления движения к объекту. Не предусмотрены предупредительной и направляющей тактильной плитки, предупредительных тактильных полос перед лестницей вверху и внизу, не выделены краевые ступени маршей контрастным цветом или фактурой. Не установлены поручни с учетом технических требований к опорным стационарным устройствам по ГОСТ Р 51261-99.

-объект не доступен для К:

4. Управленческое решение

4.1. Рекомендации по адаптации основных структурных элементов объекта:

№ п/п	Основные структурно-функциональные зоны	Рекомендации по адаптации объекта (вид работы)
1.	Территория, прилегающая к зданию (участок)	Текущий ремонт
2.	Вход (входы) в здание	Текущий ремонт
3.	Путь (пути) движения внутри здания, включая пути эвакуации	Текущий ремонт
4.	Зона целевого назначения здания (целевого посещения объекта)	Текущий ремонт
5.	Санитарно-гигиенические помещения	Текущий ремонт
6.	Система информации и связи (на всех зонах)	Текущий ремонт
7.	Пути движения к объекту (от остановки транспорта)	Текущий ремонт
8.	Все зоны и участки	Текущий ремонт

<*> Указываются конкретные рекомендации по каждой структурно-функциональной зоне

4.2. Период проведения работ по мере поступления денежных средств, в рамках исполнения по отдельному плану учреждения по адаптации объекта (указывается наименование документа: программы, плана)

4.3. Ожидаемый результат (по состоянию доступности) после выполнения работ по адаптации объекта ДП-И (У,С,О,Г), К-ДУ

4.4. Для принятия решения требуется, не требуется (нужное подчеркнуть): Согласование с вышестоящей организацией, с общественной организацией инвалидов имеется заключение уполномоченной организации о состоянии доступности объекта (наименование документа и выдавшей его организации, дата), прилагается не имеется

4.5. Согласовано:

Представители общественных организаций инвалидов:

Председатель ОО «Совет инвалидов» Соуф Каширов Э.Г.
(должность, Ф.И.О.) (подпись)



4.6. Информация направлена в

_____ (наименование территориального отраслевого исполнительного органа государственной власти Новосибирской области)

_____ для размещения в автоматизированной информационной системе «Доступная среда Новосибирской области» (дата)

Руководитель объекта:

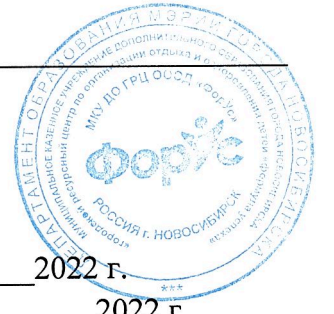
И.С.Т. Макаров
(подпись)



Дата _____

4.7. Оценка результата исполнения программы, плана (по состоянию доступности) после выполнения работ по адаптации объекта:

Руководитель объекта: И. С. Макишов
(подпись)



5. Особые отметки

- 1. Анкеты (информации об объекте) от " ___ " ___ 2022 г.
- 2. Акта обследования объекта: № акта ___ " ___ " ___ 2022 г.
- 3. Решения Комиссии ___ от " ___ " ___ 2022 г.

УТВЕРЖДЕНО

Директор МКУ ДО ГРЦ ООД «ФорУс»

С.П. Маньков

« » 202 г.

АНКЕТА

**(информация об объекте социальной инфраструктуры)
К ПАСПОРТУ ДОСТУПНОСТИ ОСИ N**

с. Морозово

« » 2022 г.

Наименование территориального
образования субъекта Российской Федерации

1. Общие сведения об объекте

- 1.1. Вид (наименование) объекта: здание спального корпуса № 1 (ДСОЛКД) «Тимуровец»
- 1.2. Полный почтовый адрес объекта 633218, Новосибирская область, Искитимский район, с. Морозово ул. Тимуровская, 11
- 1.3. Сведения о размещении объекта:
отдельно стоящее здание 3 этажа, 6344,60 кв. м,
обследовано: 3 этажа 6344,60 кв. м,
- 1.4. Год постройки здания 1971, последнего капитального ремонта: нет.
- 1.5. Дата предстоящих плановых ремонтных работ: текущего 2022 г.
капитального: нет

Сведения об организации, расположенной на объекте

- 1.6. Название организации (учреждения) (полное юридическое наименование - согласно Уставу, краткое наименование) Муниципальное казенное учреждение дополнительного образования города Новосибирска "Городской ресурсный центр по организации отдыха и оздоровления детей "Формула успеха"(МКУ ДО ГРЦ ООД «ФорУс»)
- 1.7. Юридический адрес организации (учреждения), телефон, e-mail: 630075, г. Новосибирск, ул Народная, 14, телефон: +7 (383)309-00-39, e-mail: pts@forus-nsk.ru
- 1.8. Основание для пользования объектом: оперативное управление
- 1.9. Форма собственности государственная
- 1.10. Территориальная принадлежность: муниципальная
- 1.11. Вышестоящая организация (наименование) департамент образования мэрии города Новосибирска
- 1.12. Адрес вышестоящей организации, другие координаты 630099, город Новосибирск, Красный проспект, 34 Телефоны: (383)227-45-00 (приемная); (383)227-45-26 (факс) Сайт: https://guom.nios.ru

**2. Характеристика деятельности организации на объекте
(по обслуживанию населения)**

- 2.1. Сфера деятельности: образование
- 2.2. Категории обслуживаемого населения по возрасту: несовершеннолетние лет
- 2.3. Категории обслуживаемых инвалидов: по зрению, по слуху, с легким нарушением мобильности
- 2.4. Виды услуг образование дополнительное детей и взрослых
- 2.5. Форма оказания услуг: на объекте

3. Состояние доступности объекта

3.1. Путь следования к объекту пассажирским транспортом (описать маршрут движения с использованием пассажирского транспорта) наличие адаптированного пассажирского транспорта к объекту: маршрутные такси №№ 122, 221, 222, 1041 – пересадка на остановке «поселок Новый» - маршрутное такси № 19;

от ж/д станций «Новосибирск-Главный» или «Речной вокзал» электропоездом до станции «Береговая» - от остановки «поселок Новый» - Маршрутное такси № 19;

от остановки «ГДК» (г. Бердск) до остановки «ДОЦ Тимуровец» - маршрутное такси № 19.

3.2. Путь к объекту от ближайшей остановки пассажирского транспорта: ост. «ДОЦ Тимуровец»

3.2.1. Расстояние до объекта от остановки транспорта: 450 м.

3.2.2. Время движения (пешком): 5 мин.

3.2.3. Наличие выделенного от проезжей части пешеходного пути (да, нет)

3.2.4. Перекрестки: регулируемые, светофора нет

3.2.5. Информация на пути следования к объекту: акустическая, тактильная, визуальная

3.2.6. Перепады высоты на пути (съезды с тротуара): есть, высокие бордюры, местность не ровная, не асфальтированная,

Их обустройство для инвалидов на коляске: да, нет

3.3. Организация доступности объекта для инвалидов - форма обслуживания <*>

№ строки	Категория инвалидов (вид нарушения)	Вариант организации доступности объекта (формы обслуживания) <*>
1	Все категории инвалидов и маломобильных групп населения <***>	
2	в том числе инвалиды:	
3	передвигающиеся на креслах-колясках	Не обслуживаются ВНД
4	с нарушениями опорно-двигательного аппарата	А
5	с нарушениями зрения	А
6	с нарушениями слуха	А
7	с умственными нарушениями	А

<*> С учетом СП 35-101-2001, СП 31-102-99;

<***> указывается один из вариантов ответа: "А" (доступность всех зон и помещений - универсальная); "Б" (специально выделенные для инвалидов участки и помещения); "ДУ" (дополнительная помощь сотрудника, услуги на дому, дистанционно); "Нет" (не организована доступность);

<***> указывается худший из вариантов ответа.

3.4. Состояние доступности основных структурно-функциональных зон

№ п/п	Основные структурно-функциональные зоны	Состояние доступности для основных категорий инвалидов <*>
1	2	3
1.	Территория, прилегающая к зданию (участок)	ДЧ-И (О, С, Г, У, К)
2.	Вход (входы) в здание	ДЧ-И (О, С, Г, У, К)
3.	Путь (пути) движения внутри здания, включая пути эвакуации	ДЧ-И (О, С, Г, У, К)

4.	Зона целевого назначения здания (целевого посещения объекта)	ДЧ-И (О, С, Г, У, К)
5.	Санитарно-гигиенические помещения	ДЧ-И (О, С, Г, У, К)
6.	Система информации и связи (на всех зонах)	ДЧ-И (О, С, Г, У, К)
7.	Пути движения к объекту (от остановки транспорта)	ДЧ-И (О, С, Г, У, К)
8.	Все зоны и участки <*>	ДЧ-И (О, С, Г, У, К)

Указывается: ДП-В - доступно полностью всем; ДП-И (К, О, С, Г, У) - доступно полностью избирательно (указать категории инвалидов); ДЧ-В - доступно частично всем; ДЧ-И (К, О, С, Г, У) - доступно частично избирательно (указать категории инвалидов); ДУ - доступно условно, ВНД - временно недоступно.

4. Управленческое решение (предложения по адаптации основных структурных элементов объекта)

№ п/п	Основные структурно-функциональные зоны	Рекомендации по адаптации объекта (вид работы) <*>
1.	Территория, прилегающая к зданию (участок)	Текущий ремонт
2.	Вход (входы) в здание	Текущий ремонт
3.	Путь (пути) движения внутри здания, включая пути эвакуации	Текущий ремонт
4.	Зона целевого назначения здания (целевого посещения объекта)	Текущий ремонт
5.	Санитарно-гигиенические помещения	Текущий ремонт
6.	Система информации и связи (на всех зонах)	Текущий ремонт
7.	Пути движения к объекту (от остановки транспорта)	Текущий ремонт
8.	Все зоны и участки	Текущий ремонт

<*> Указывается один из вариантов (видов работ): не нуждается; ремонт (текущий, капитальный) индивидуальное решение с ТСР; технические решения невозможны - организация альтернативной формы обслуживания.

Размещение информации на Карте доступности субъекта Российской Федерации согласовано

(подпись, Ф.И.О., должность; координаты для связи уполномоченного представителя объекта)

УТВЕРЖДЕНО

Директор МКУ ДО ГРЦ ООФД «ФорУс»

С.П. Маньков

« » 202 г.

АКТ ОБСЛЕДОВАНИЯ
объекта социальной инфраструктуры
К ПАСПОРТУ ДОСТУПНОСТИ ОСИ N _____

с. Морозово

Наименование территориального
образования субъекта Российской Федерации

« » 2022 г.

1. Общие сведения об объекте

- 1.1. Вид (наименование) объекта: здание спального корпуса № 1 (ДСОЛКД) «Тимуровец»
- 1.2. Полный почтовый адрес объекта 633218, Новосибирская область, Искитимский район, с. Морозово ул. Тимуровская, 11
- 1.3. Сведения о размещении объекта:
отдельно стоящее здание 3 этажа, 6344,60 кв. м,
обследовано: 3 этажа 6344,60 кв. м,
- 1.4. Год постройки здания 1971, последнего капитального ремонта: нет.
- 1.5. Дата предстоящих плановых ремонтных работ: текущего 2022 г.
капитального: нет

Сведения об организации, расположенной на объекте

- 1.6. Название организации (учреждения) (полное юридическое наименование - согласно Уставу, краткое наименование) Муниципальное казенное учреждение дополнительного образования города Новосибирска "Городской ресурсный центр по организации отдыха и оздоровления детей "Формула успеха"(МКУ ДО ГРЦ ООФД «ФорУс»)
- 1.7. Юридический адрес организации (учреждения), телефон, e-mail: 630075, г. Новосибирск, ул. Народная, 14, телефон: +7 (383)309-00-39, e-mail: pts@forus-nsk.ru
- 1.8. Основание для пользования объектом: оперативное управление
- 1.9. Форма собственности государственная
- 1.10. Территориальная принадлежность: муниципальная
- 1.11. Вышестоящая организация (наименование) департамент образования мэрии города Новосибирска
- 1.12. Адрес вышестоящей организации, другие координаты 630099, город Новосибирск, Красный проспект, 34 Телефоны: (383)227-45-00 (приемная); (383)227-45-26 (факс) Сайт: https://guom.nios.ru

2. Характеристика деятельности организации на объекте
(по обслуживанию населения)

- 2.1. Сфера деятельности: образование
- 2.2. Категории обслуживаемого населения по возрасту: несовершеннолетние лет
- 2.3. Категории обслуживаемых инвалидов: по зрению, по слуху, с легким нарушением мобильности.
- 2.4. Виды услуг образование дополнительное детей и взрослых
- 2.5. Форма оказания услуг: на объекте

3. Состояние доступности объекта

3.1. Путь следования к объекту пассажирским транспортом (описать маршрут движения с использованием пассажирского транспорта) наличие адаптированного пассажирского транспорта к объекту: маршрутные такси №№ 122, 221, 222, 1041 – пересадка на остановке «поселок Новый» - маршрутное такси № 19;

от ж/д станций «Новосибирск-Главный» или «Речной вокзал» электропоездом до станции «Береговая» - от остановки «поселок Новый» - Маршрутное такси № 19;

от остановки «ГДК» (г. Бердск) до остановки «ДОЦ Тимуровец» - маршрутное такси № 19.

3.2. Путь к объекту от ближайшей остановки пассажирского транспорта: ост. «ДОЦ Тимуровец»

3.2.1. Расстояние до объекта от остановки транспорта: 450 м.

3.2.2. Время движения (пешком): 5 мин.

3.2.3. Наличие выделенного от проезжей части пешеходного пути (да, нет)

3.2.4. Перекрестки: регулируемые, светофора нет

3.2.5. Информация на пути следования к объекту: акустическая, тактильная, визуальная

3.2.6. Перепады высоты на пути (съезды с тротуара): есть, высокие бордюры, местность не ровная, не асфальтированная,

Их обустройство для инвалидов на коляске: да, нет

3.3. Организация доступности объекта для инвалидов - форма обслуживания <*>

№ строки	Категория инвалидов (вид нарушения)	Вариант организации доступности объекта (формы обслуживания) <*>
1	Все категории инвалидов и маломобильных групп населения <***>	
2	в том числе инвалиды:	
3	передвигающиеся на креслах-колясках	Не обслуживаются ВНД
4	с нарушениями опорно-двигательного аппарата	А
5	с нарушениями зрения	А
6	с нарушениями слуха	А
7	с умственными нарушениями	А

<*> С учетом СП 35-101-2001, СП 31-102-99;

<***> указывается один из вариантов ответа: "А" (доступность всех зон и помещений универсальная); "Б" (специально выделенные для инвалидов участки и помещения); "ДУ" (дополнительная помощь сотрудника, услуги на дому, дистанционно); "Нет" (не организован доступность);

<***> указывается худший из вариантов ответа.

3.4. Состояние доступности основных структурно-функциональных зон

№ п/п	Основные структурно-функциональные зоны	Состояние доступности для основных категорий инвалидов <*>
1	2	3
1.	Территория, прилегающая к зданию (участок)	ДЧ-И (О, С, Г, У, К)
2.	Вход (входы) в здание	ДЧ-И (О, С, Г, У, К)
3.	Путь (пути) движения внутри здания, включая пути эвакуации	ДЧ-И (О, С, Г, У, К)

4.	Зона целевого назначения здания (целевого посещения объекта)	ДЧ-И (О, С, Г, У, К)
5.	Санитарно-гигиенические помещения	ДЧ-И (О, С, Г, У, К)
6.	Система информации и связи (на всех зонах)	ДЧ-И (О, С, Г, У, К)
7.	Пути движения к объекту (от остановки транспорта)	ДЧ-И (О, С, Г, У, К)
8.	Все зоны и участки <*>	ДЧ-И (О, С, Г, У, К)

Указывается: ДП-В - доступно полностью всем; ДП-И (К, О, С, Г, У) - доступно полностью избирательно (указать категории инвалидов); ДЧ-В - доступно частично всем; ДЧ-И (К, О, С, Г, У) - доступно частично избирательно (указать категории инвалидов); ДУ - доступно условно, ВНД - временно недоступно.

3.5. ИТОГОВОЕ ЗАКЛЮЧЕНИЕ о состоянии доступности объекта социальной инфраструктуры:

Объект частично доступен для: по зрению, по слуху, с легким нарушением мобильности.

так как структурно - функциональные зоны доступны частично:

- на территории, прилегающей к зданию (участка): асфальтное покрытие частично разрушено, отсутствует информация о перечень обслуживаемых инвалидов, информационные указатели направления движения по пути следования к зданию, знаки.

- вход в здание: Дверь – одна, новая, доводчики на которых, обеспечивают необходимую задержку. Дверные ручки соответствуют ГОСТу. необходимо контрастно выделить дверную ручку, Наружные лестницы не имеют предупреждающих тактильных наземных указателей перед лестницами, препятствиями и после. Отсутствует непрерывность поручней, горизонтальное завершение вверху и внизу с не травмирующим окончанием

- путь движения внутри здания: поверхность пола скользкая – плитка кафельная, имеются нескользящие коврики, лестницы не имеют предупреждающих тактильных наземных указателей перед лестницами, препятствиями и после, все противоскользкие ковры необходимо заменить на более плотные или плотно закрепить к напольному покрытию.

- зона целевого назначения: Поверхность пола не очень скользкая. Нет тактильного информирующего обозначения помещения рядом с дверью, со стороны дверной ручки на высоте от 1,4 до 1,75 м. Ручки на дверях не соответствуют ГОСТу, завышены дверные пороги. Предоставить услуги с сопровождением инвалида по территории объекта работником организации.

- путь движения к объекту: отсутствует знак в зоне ожидания общественного транспорта, плавное сопряжение с дорогой, линия безопасности от края бордюра, асфальтное покрытие частично отсутствует, как и пешеходная дорожка. Перепады высот, отсутствуют разметка пешеходного перехода, места отдыха на пути движения к объекту, отсутствуют знаки, предупреждающие о движение инвалидов, схема движения и информационные указатели направления движения к объекту. Нет предупредительной и направляющей тактильной плитки, предупредительных тактильных полос перед лестницей вверху и внизу, не выделены краевые ступени маршей контрастным цветом или фактурой. Не установлены поручни с учетом технических требований к опорным стационарным устройствам по ГОСТ Р 51261-99.

-объект не доступен для К:

4. Управленческое решение

4.1. Рекомендации по адаптации основных структурных элементов объекта:

№ п/п	Основные структурно-функциональные зоны	Рекомендации по адаптации объекта (вид работы)
1.	Территория, прилегающая к зданию (участок)	Текущий ремонт
2.	Вход (входы) в здание	Текущий ремонт
3.	Путь (пути) движения внутри здания, включая пути эвакуации	Текущий ремонт
4.	Зона целевого назначения здания (целевого посещения объекта)	Текущий ремонт
5.	Санитарно-гигиенические помещения	Текущий ремонт
6.	Система информации и связи (на всех зонах)	Текущий ремонт
7.	Пути движения к объекту (от остановки транспорта)	Текущий ремонт
8.	Все зоны и участки	Текущий ремонт

<*> Указываются конкретные рекомендации по каждой структурно-функциональной зоне

4.2. Период проведения работ: по мере поступления денежных средств
в рамках исполнения по отдельному плану учреждения по адаптации объекта
(указывается наименование документа: программы, плана)

4.3. Ожидаемый результат (по состоянию доступности) после выполнения работ по адаптации объекта ДП-И (У,С,О,Г), К-ДУ

4.4. Для принятия решения требуется, не требуется (нужное подчеркнуть):

Согласование с вышестоящей организацией, с общественной организацией инвалидов
имеется заключение уполномоченной организации о состоянии доступности объекта (наименование документа и выдавшей его организации, дата), прилагается не имеется

4.5. Согласовано:

Представители общественных организаций инвалидов:

Председатель Общественной организации инвалидов
(должность, Ф.И.О.)



(подпись)

4.6. Информация направлена в

(наименование территориального отраслевого исполнительного органа государственной власти
Новосибирской области)

_____ для размещения в автоматизированной информационной
(дата)

системе "Доступная среда Новосибирской области»

Руководитель объекта: С.П. Маньков, директор МКУ ДО ГРЦ ООБД
«ФорУс»/

(подпись)

4.7. Оценка результата исполнения программы, плана (по состоянию доступности) после выполнения работ по адаптации объекта:

Руководитель объекта: С.П. Маньков, директор МКУ ДО ГРЦ ООБД «ФорУс»



ПРИЛОЖЕНИЯ:

Результаты обследования:

1. Территории, прилегающей к объекту на 2 л.
2. Входа (входов) в здание на 4 л.
3. Путей движения в здании на 6 л.
4. Зоны целевого назначения объекта на 4 л.
5. Санитарно-гигиенических помещений на 2 л.
6. Системы информации (и связи) на объекте на 2 л.
7. Путей движения к объекту (от остановки транспорта) на 2 л.
8. Результаты фотофиксации на объекте 11 фото.

УТВЕРЖДЕНО:

Председатель:

Фролов Алексей Иванович, заместитель директора / _____
(подпись)

Члены комиссии:

Сорокин Андрей Валерьевич, инженер по надзору за строительством / _____
(подпись)

Зыкина Наталья Васильевна, заведующая хозяйством / _____
(подпись)

СОГЛАСОВАНО:

_____ _____
(организаций инвалидов: председатель общества инвалидов)



I Результаты обследования:

Территории, прилегающей к зданию (участка)

Здание спального корпуса №1 (ДСОЛКД) «Тимуровец»

633218, Новосибирская область, Искитимский район, с. Морозово, ул. Тимуровская, 11

наименование объекта, адрес

№ п/п	Наименование функционально - планировочного элемента	Наличие элемент			Выявленные нарушения и замечания		Работы по адаптации объектов	
		есть/нет	№ на плане	№ фото	Содержание	Значимо для инвалида (категория)	Содержание	Виды работ
1	Вход (выходы) на территорию	есть		-	Территория – огорожена. Отсутствует перечень обслуживаемых инвалидов, знаки доступности, Отсутствует номер телефона вызова персонала	С	На входной двери разместить тактильно информацию об учреждении, контрастно, доступно для слабовидящих. По окончании работ по адаптации, при условии доступности для инвалидов установить знаки доступности. Разместить табличку с номером телефона	текущий ремонт
	Путь (пути) территория прилегающая к зданию	есть		1	Отсутствует контрастная дорожка, позволяющая слабовидящим инвалидам ориентироваться на пути движения к входу на объект	К О У Г С	Для безопасного движения инвалидов по зрению рекомендуется оборудовать яркую контрастную направляющую полосу	текущий ремонт
	Лестница (наружная)	нет	-	-	-	-	-	-
	Пандус (наружный)	нет	-	-	-	-	-	-
	Автостоянка и парковка	есть	-	-	Отсутствуют выделенные парковочные места	К О У Г С	Установить знак «Парковка для инвалидов»	Текущий ремонт
	ОБЩИЕ требования к зоне	Вход на участок следует оборудовать доступными для МГН и инвалидов (К, Г, О)1 элементами информации об объекте. На путях движения МГН не допускается применять непрозрачные калитки на навесных петлях двустороннего действия, калитки с вращающимися полотнами, турникеты и другие устройства, создающие преграду для МГН. В проектной документации должны быть предусмотрены условия беспрепятственного безопасного и удобного передвижения МГН по участку к доступному входу в здание с учетом требований СП 42.13330. Эти пути должны стыковаться с внешними по отношению к участку транспортными и пешеходными коммуникациями, специализированными парковочными местами, остановками общественного транспорта. Система средств информационной поддержки должна быть обеспечена на всех путях движения, доступных для МГН на все время (в течение суток) эксплуатации учреждения или предприятия в соответствии с ГОСТ Р 51256 и ГОСТ Р 52875. Транспортные проезды на участке и пешеходные пути к объектам допускается совмещать при соблюдении градостроительных требований к параметрам путей движения. При этом следует делать ограничительную разметку пешеходных путей на проезжей части, которые обеспечат безопасное движение людей и автомобильного транспорта. Ширина пешеходного пути с учетом встречного движения инвалидов						

на креслах-колясках должна быть не менее 2,0 м. В условиях сложившейся застройки допускается в пределах прямой видимости снижать ширину пути движения до 1,2м. При этом следует устраивать не более чем через каждые 25 м горизонтальные площадки (карманы) размером не менее 2,0 x 1,8 м для обеспечения возможности разезда инвалидов на креслах-колясках. Продольный уклон путей движения, по которому возможен проезд инвалидов на креслах-колясках, не должен превышать 5%, поперечный - 2%. Высоты бордюров по краям пешеходных путей на территории рекомендуется принимать не менее 0,05 м. Покрытие пешеходных дорожек, тротуаров и пандусов должно быть из твердых материалов, ровным, шероховатым, без зазоров, не создающим вибрацию при движении, а также предотвращающим скольжение, т.е. сохраняющим крепкое сцепление подошвы обуви, опор вспомогательных средств хождения и колес кресла-коляски при сырости и снеге. Ребра дренажных решеток, устанавливаемых на путях движения МГН, должны располагаться перпендикулярно направлению движения и вплотную прилегать к поверхности. Просветы ячеек решеток должны быть не более 0,013 м шириной. Диаметр круглых отверстий в решетках не должен превышать 0,018 м. Дренажные решетки следует размещать вне зоны движения пешеходов. На индивидуальных автостоянках на участке около зданий, учреждений следует выделять 10% мест (но не менее одного места) для транспорта инвалидов, в том числе 5% специализированных мест для автотранспорта инвалидов на кресле-коляске. Выделяемые места должны обозначаться знаками, принятыми ГОСТ Р 52289 на поверхности покрытия стоянки и продублированы знаком на вертикальной поверхности (стене, столбе, стойке и т.п.) в соответствии с ГОСТ Р 12.4.026, расположенным на высоте не менее 1,5 м.

II Заключение по зоне:

Наименование структурнофункциональной зоны	Состояние доступности* (к пункту 3.4 Акта обследования ОСИ)	Приложение		Рекомендации по адаптации (вид работы)** к пункту 4.1 Акта обследования ОСИ
		№ на плане	№ фото	
Территория, прилегающая к зданию (участок)	ДП - И (К, О, Г, У) ВНД (С)		1	текущий ремонт

* указывается: ДП-В - доступно полностью всем; ДП-И (К, О, С, Г, У) – доступно полностью избирательно (указать категории инвалидов); ДЧ-В - доступно частично всем; ДЧ-И (К, О, С, Г, У) – доступно частично избирательно (указать категории инвалидов); ДУ - доступно условно, ВНД - недоступно **указывается один из вариантов: не нуждается; ремонт (текущий, капитальный); индивидуальное решение с ТСР; технические решения невозможны – организация альтернативной формы обслуживания

Комментарий к заключению:

Для полного приспособления для инвалидов структурнофункциональной зоны территория, прилегающая к зданию (участок), рекомендуется выполнить следующие мероприятия:

- На входной двери разместить тактильную информацию об учреждении, контрастно, доступно для слабовидящих. После выполнения работ при условии доступности для инвалидов установить знаки доступности;
 - установить дорожные знаки, предупреждающие о движении инвалидов: «Слепые инвалиды», дорожные знаки;
 - на пути движения установить таблички: информирующие и направляющие к доступному для инвалидов входу;
 - произвести ограничительную разметку пешеходного пути при наличии технической возможности.
- Установить контрастные тактильные полосы по главным путям передвижения территории.



фото № 1 «Путь (пути) территория, прилегающая к зданию»

II Результаты обследования:

Входа (входов) в здание

Здание спального корпуса № 1 (ДСОЛКД) «Тимуровец»

633218, Новосибирская область, Искитимский район, с. Морозово, ул. Тимуровская, 11
наименование объекта, адрес

№ п/п	Наименование функционально - планировочного элемента	Наличие элемент			Выявленные нарушения и замечания		Работы по адаптации объектов	
		есть/нет	№ на плане	№ фото	Содержание	Значимо для инвалида (категория)	Содержание	Виды работ
	Лестница (наружная)	есть	-	2-3	<p><u>Вход подъезда № 2:</u> 3 ступени, ширина ступеней – 3 м. высота ступеней: 13 см поручней нет пандусом не продублированы, отсутствуют подъемные устройства поручни двухсторонние, непрерывные, отсутствуют контрастные тактильные полосы перед маршами вверх и вниз с учетом ширины лестничных маршей</p> <p><u>Вход подъезда № 3:</u> 2 ступени, ширина ступеней – 3 м. высота ступеней: 13 см поручней нет пандусом не продублированы, отсутствуют подъемные устройства поручни двухсторонние, непрерывные, отсутствуют контрастные тактильные полосы перед маршами вверх и вниз с учетом ширины лестничных маршей</p>	О С Г У	<p>для инвалидов - колясочников рекомендуется использование ТСП, либо альтернативная форма</p> <p>Оборудовать непрерывность поручней, оборудовать горизонтальное завершение вверх и вниз с не травмирующим окончанием. установить контрастные тактильные полосы перед маршами вверх и вниз с учетом ширины лестничных маршей</p>	текущий ремонт

	Пандус (наружный)	нет	-	-	-	-	-	-
	Входная площадка (перед дверью центрального входа)	есть	-	2-3	контрастная дорожка, позволяющая слабовидящим инвалидам ориентироваться на пути движения к входу на объект - является противоскользящий коврик	О С К		
	Дверь (на центральном входе)	есть		2-4	На двери имеется доводчик - согласно требованиям. Ширина первого дверного проема – 0,8 м. Имеются завышенные пороги	О С К	Перед входной дверью разместить телефон вызова персонала, Дверную ручку выделить контрастным цветом. Демонтировать пороги технически невозможно. Контрастно выделить пороги и перед входом контрастно выделить табличку «Осторожно высокие пороги»	текущий ремонт
	Тамбур	есть		-	напольное покрытие: противоскользящий коврик	О С К	-	-
	ОБЩИЕ требования к зоне	<p>СНиП 35-01 3.18. Размеры площадки перед дверью внутри здания: Глубина - не менее 1,5 м (при открывании "к себе"); ширина - не менее 1,5 м. СП 59.13330 5.1.3. ...Размеры входной площадки с пандусом не менее 2,2 x 2,2 м. 3.21 Участки пола на путях движения на расстоянии 0,6 м перед дверными проемами и входами на лестницы и пандусы, а также перед поворотом коммуникационных путей должны иметь предупредительную рифленую и/или контрастно окрашенную поверхность, допускается предусматривать световые маячки. Ширина полосы перед лестницей 30см, т.к. ширина ступеньки, как правило, 30см. Расстояние тактильной полосы до кромки первой ступени марша - 60см – это один шаг, который необходим слепому, чтобы остановиться перед лестницей В СНиП 35-01-2001 тип рифления не определен. В качестве рельефной полосы можно также применить различные коврики, которые должны быть надежно закреплены, или фактурное покрытие «Стоунгрип», «Мастерфайбр» и др. Можно использовать отдельные клепки - индикаторы. СП 35-101-2001 4.15. Рекомендуются, если это не противоречит концепции проекта и если по специфике требований для жилого, общественного или производственного здания не требуется иная окраска, выделять: - желтым цветом - ...первую и последнюю ступени лестницы. Применение этих приемов не должно разрушать общее художественное решение интерьеров и фасадов. СНиП 35-01.2001 3.28 Ширина проступей лестниц, кроме внутриквартирных, должна быть не менее 0,3 м, а высота подъема ступеней - не более 0,15 м. Уклоны лестниц должны быть не более 1:2. СП 118.13330 6.11. Размер проступей лестниц должен быть 0,3 м (допустимо от 0,28 до 0,35 м), а размер подступенок - 0,15 м (допустимо от 0,13 до 0,17 м). СНиП 35-01 3.14. Наружные лестницы и пандусы должны иметь поручни с учетом технических требований к опорным стационарным устройствам по ГОСТ Р 51261. 3.32. Поручни пандусов следует, как правило, располагать на высоте 0,7 и 0,9 м, у лестниц - на высоте 0,9 м, а в дошкольных учреждениях также и на высоте</p>						

0,5 м. СП 59.13330 5.2.15.. Поручни следует располагать на высоте 0,9 м (допускается от 0,85 до 0,92 м), у пандусов - дополнительно и на высоте 0,7 м. СНИП 35-01.2001 3.32 Завершающие части поручня должны быть длиннее марша или наклонной части пандуса на 0,3 м. СНИП 35-01.2001 3.32 Завершающие части поручня должны быть длиннее марша или наклонной части пандуса на 0,3 м. СНИП 35-01.2001 3.15 Глубина тамбуров и тамбур-шлюзов должна быть не менее 1,8 м, ...при ширине не менее 2,2 м. СП 59.13330 5.1.7. Глубина тамбуров при прямом движении и одностороннем открывании дверей должна быть не менее 2,3 м при ширине не менее 1,5 м. СНИП 35-01 3.23 Ширина дверных и открытых проемов в стене, а также выходов из помещений и из коридоров на лестничную клетку должна быть не менее 0,9 м. При двухстворчатых дверях одна рабочая створка должна иметь ширину, требуемую для однопольных дверей не менее 90см. Самостоятельно вторую створку, как правило, инвалид-колясочник открыть не может. В случае если для прохода инвалида на кресле-коляске необходимо открыть вторую створку, а так же в случае узких (от 75см до 90см) дверей, определяем доступность как частичную (с оказанием помощи). СНИП 35-01.2001 3.23 Дверные проемы, как правило, не должны иметь порогов и перепад высот не 24 должен превышать 0,014 м. Следует применять дверные ручки, запоры, задвижки и другие приборы открывания и закрытия дверей, которые должны иметь форму, позволяющую инвалиду управлять ими одной рукой и не требующую применения слишком больших усилий или значительных поворотов руки в запястье. СП 35-101 6.18.Следует применять дверные устройства, рассчитанные на максимальное усилие, при открывании вручную, - не более 2,5 кгс.

II Заключение по зоне:

Наименование структурнофункциональной зоны	Состояние доступности* (к пункту 3.4 Акта обследования ОСИ)	Приложение		Рекомендации по адаптации (вид работы)** к пункту 4.1 Акта обследования ОСИ текущий ремонт
		№ на плане	№ фото	
Входа (входов) в здание	ДП - И (К, О, Г, У) ВНД (С)		2-4	

* указывается: ДП-В - доступно полностью всем; ДП-И (К, О, С, Г, У) – доступно полностью избирательно (указать категории инвалидов); ДЧ-В - доступно частично всем; ДЧ-И (К, О, С, Г, У) – доступно частично избирательно (указать категории инвалидов); ДУ - доступно условно, ВНД - недоступно **указывается один из вариантов: не нуждается; ремонт (текущий, капитальный); индивидуальное решение с ТСР; технические решения невозможны – организация альтернативной формы обслуживания

Комментарий к заключению:

Для полного приспособления для инвалидов структурнофункциональной зоны Вход (входы) в здание, рекомендуется выполнить следующие мероприятия:

- выделить контрастно на фоне дверного полотна дверную ручку;
- понизить высоту порога дверного проема или выделить контрастным цветом;
- поместить информацию об объекте доступно для инвалидов, контрастно на фоне окружающего пространства, продублировать ее тактильно.

При условии доступности для инвалидов поместить знаки доступности для инвалидов Г, К, С, О, У;

- перед входной дверью установить предупредительную контрастную рифленую полосу.

Можно использовать закрепленные коврики или фактурное покрытие контрастные.



фото № 2
«Вход 2 подьезда»

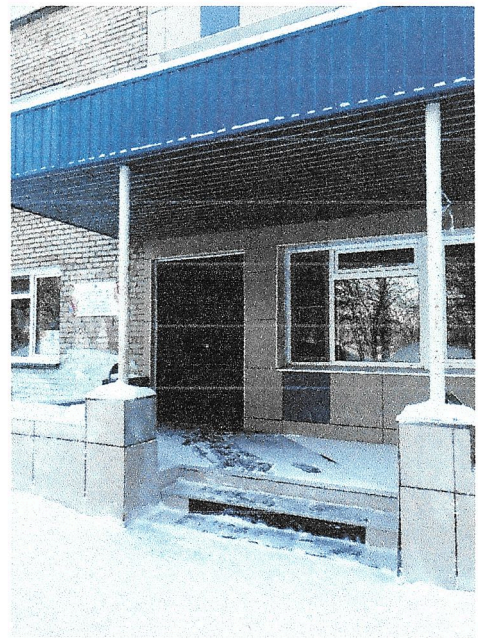


фото № 3
«Вход 3 подьезда»



Фото № 4 «Пороги - подьезд № 2 и 3»

III Результаты обследования:

Пути (путей) движения внутри здания (в т.ч. путей эвакуации)

Здание спального корпуса № 1 (ДСОЛКД) «Тимуровец»

633218, Новосибирская область, Искитимский район, с. Морозово, ул. Тимуровская, 11
наименование объекта, адрес

№ п/п	Наименование функционально - планировочного элемента	Наличие элемент			Выявленные нарушения и замечания		Работы по адаптации объектов	
		есть/нет	№ на плане	№ фото	Содержание	Значимо для инвалида (категория)	Содержание	Виды работ
	Холл (вестибюль)	есть		4	Поверхность покрытия пола на путях движения не скользящее Отсутствуют яркие контрастные направляющие полосы	О С Г У	Для безопасного движения инвалидов по зрению рекомендуется оборудовать яркую контрастную направляющую полосу	Текущий ремонт
	Коридор	есть		5-6	Поверхность покрытия пола на путях движения не скользящее. Все противоскользящие ковры должны быть плотно лежать поверхности пола или должны быть закреплены	О С Г У	Установить дополнительные информационные указатели направления движения пути следования к месту получения услуги (тактильные). Все противоскользящие ковры закрепить или заменить на более плотные	текущий ремонт
	Лестница (внутри здания)	нет			поручни двухсторонние, прерывные, отсутствует горизонтальное безопасное завершение. Отсутствуют контрастные тактильные полосы перед маршами вверх и вниз с учетом ширины лестничных маршей	О С Г У	для инвалидов колясочников рекомендуется использование ТСР, либо альтернативная форма Оборудовать горизонтальное завершение вверх и вниз с не травмирующим окончанием. установить контрастные тактильные полосы перед маршами вверх и вниз с учетом ширины лестничных маршей	текущий ремонт
	Пандус (внутри здания)	нет	-	-	-	-	-	-
	Лифт пассажирский (или подъемник)	нет	-	-	-	-	-	-

Дверь	есть	-	4-6	<p>Ширина дверных проемов: от 75 до 90 см -Ручки не соответствует ГОСТу Имеются высокие пороги отсутствуют тактильные информационные таблички «Таблички Брайля»</p>	О С Г У	<p>Установить контрастного цвета П-образные ручки Расширить дверной проем до установленных параметров технически невозможно. Демонтировать высокие пороги или нанести контрастное покрытие, установить тактильные информирующие обозначения помещения рядом с дверью, со стороны дверной ручки на высоте от 1,4 до 1,75 м.</p>	капитальный и технический ремонт
Пути эвакуации (в т.ч. зоны безопасности)	есть		7	<p>Ширина первого дверного проема – 0,95 м. Имеются направления к путям эвакуации, имеются планы эвакуации На путях эвакуации имеется лестница: 4 ступени поручни двухсторонние, прерывные, отсутствует горизонтальное безопасное завершение. Отсутствуют контрастные тактильные полосы перед маршами вверх и вниз с учетом ширины лестничных маршей На дверях с отсутствуют контрастно выделенные обозначение двери для слабовидящих.</p>	О С Г У	<p>Установить контрастные тактильные полосы перед маршами вверх и вниз с учетом ширины лестничных маршей Нанести предупреждающее обозначение на остекленную дверь</p>	текущий ремонт
ОБЩИЕ требования к зоне	<p>Пути движения к помещениям, зонам и местам обслуживания внутри здания следует проектировать в соответствии с нормативными требованиями к путям эвакуации людей из здания. Ширина пути движения (в коридорах, галереях и т.п.) должна быть не менее: при движении кресла-коляски в одном направлении - 1,5 м; при встречном движении - 1,8 м. Ширину перехода в другое здание следует принимать - не менее 2,0 м. При движении по коридору инвалиду на кресле-коляске следует обеспечить минимальное пространство для: поворота на 90° - равное 1,2 x 1,2 м; разворота на 180° - равно диаметру 1,4 м. В тупиковых коридорах необходимо обеспечить возможность разворота кресла-коляски на 180°. - Высота коридоров по всей их длине и ширине должна составлять в свету не менее 2,1 м. Подходы к различному оборудованию и мебели должны быть по ширине не менее 0,9 м, а при необходимости поворота кресла-коляски на 90° - не менее 1,2м. Диаметр зоны для самостоятельного разворота на 180° инвалида на кресле-коляске следует принимать не менее 1,4 м. Ширину прохода в помещении с оборудованием и мебелью следует принимать не менее 1,2 м. - Глубина пространства для маневрирования кресла-коляски перед дверью при открывании «от себя» должна быть не менее 1,2 м а при открывании «к себе» - не менее 1,5 м при ширине проема не менее 1,5 м. Участки пола на путях движения на расстоянии 0,6 м перед дверными проемами и входами на лестницы, а также перед поворотом коммуникационных путей должны иметь тактильные предупреждающие указатели и/или контрастно окрашенную поверхность в соответствии с ГОСТ Р 12.4.026. Рекомендуется:</p>						

предусматривать световые маячки. Зоны «возможной опасности» с учетом проекции движения дверного полотна должны быть обозначены контрастной цвету окружающего пространства краской для разметки. - Ширина дверных и открытых проемов в стене, а также выходов из помещений и коридоров на лестничную клетку должна быть не менее 0,9 м. При глубине откоса в стене открытого проема более 1,0 м ширину проема следует принимать по ширине коммуникационного прохода, но не менее 1,2 м. Двери на путях эвакуации должны иметь окраску, контрастную со стеной. Дверные проемы в помещениях, как правило, не должны иметь порогов и перепадов высот пола. При необходимости устройства порогов их высота или перепад высот не должен превышать 0,014 м. На путях движения МГН в здании следует предусматривать смежные с ними места отдыха и ожидания. В местах отдыха или ожидания следует предусматривать не менее одного места для инвалида на кресле-коляске или пользующегося костылями (тростью), а также его сопровождающего. На каждом этаже, где будут посетители, следует предусматривать зоны отдыха на 2 - 3 места, в том числе и для инвалидов на креслах-колясках. При большой длине этажа зону отдыха следует предусматривать через 25 - 30 м. Конструктивные элементы и устройства внутри зданий, а также декоративные элементы, размещаемые в габаритах путей движения на 30 стенах и других вертикальных поверхностях, должны иметь закругленные края и не выступать более чем на 0,1 м на высоте от 0,7 до 2,1 м от уровня пола. Если элементы выступают за плоскость стен более чем на 0,1 м, то пространство под ними должно быть выделено бортиком высотой не менее 0,05 м. При размещении устройств, указателей на отдельно стоящей опоре они не должны выступать более чем на 0,3 м. Под маршем открытой лестницы и другими нависающими элементами внутри здания, имеющими размер в свету по высоте менее 1,9 м, следует устанавливать барьеры, ограждения и т.п. - В помещениях, доступных инвалидам, не разрешается применять ворсовые ковры с высотой ворса более 0,013 м. Ковровые покрытия на путях движения должны быть плотно закреплены, особенно на стыках полотен и по границе разнородных покрытий. При перепаде высот пола в здании или сооружении следует предусматривать лестницы, пандусы или подъемные устройства, доступные для МГН. В местах перепада уровней пола в помещении для защиты от падения следует предусматривать ограждения высотой в пределах 1 - 1,2 м. Ступени лестниц должны быть ровными, без выступов и шероховатой поверхностью. Ребро ступени должно иметь закругление радиусом не более 0,05 м. Боковые края ступеней, не примыкающие к стенам, должны иметь бортики высотой не менее 0,02 м или другие устройства для предотвращения соскальзывания трости или ноги. Ступени лестниц должны быть с подступенком. Применение открытых ступеней (без подступенка) не допускается. При отсутствии лифтов ширина марша лестницы должна быть не менее 1,35 м. В остальных случаях ширину марша следует принимать по СП 42.13330 и СП 118.13330. Завершающие горизонтальные части поручня должны быть длиннее марша лестницы или наклонной части пандуса на 0,3 м (допускается от 0,27 - 0,33 м) и иметь не травмирующее завершение. При расчетной ширине марша лестницы 4,0 м и более следует предусматривать дополнительные разделительные поручни. Следует применять различный по цвету материал ступеней лестниц и горизонтальных площадок перед ними. Тактильные напольные указатели перед лестницами следует выполнять по ГОСТ Р 52875. - Максимальная высота одного подъема (марша) пандуса не должна превышать 0,8 м при уклоне не более 1:20 (5%). При перепаде высот пола на путях движения 0,2 м и менее допускается увеличивать уклон пандуса до 1:10 (10%). На временных сооружениях или объектах временной инфраструктуры допускается максимальный уклон пандуса 1:12 (8%) при условии, что подъем по вертикали между площадками не превышает 0,5 м, а длина пандуса между площадками – не более 6,0 м. Пандусы при перепаде высот более 3,0 м следует заменять лифтами, подъемными платформами и т.п. В исключительных случаях допускается предусматривать винтовые пандусы. Допускается для выявления граничащих поверхностей применение световых маячков или световых лент. Тактильные напольные указатели перед пандусами следует выполнять по ГОСТ Р 52875. Вдоль обеих сторон всех пандусов и лестниц, а также у всех перепадов высот горизонтальных поверхностей более 0,45 м необходимо устанавливать ограждения с поручнями. Поручни следует располагать на высоте 0,9 м (допускается от 0,85 до 0,92 м), у пандусов - дополнительно и на высоте 0,7 м. Поручень перил с внутренней стороны лестницы должен быть непрерывным по всей ее высоте. Расстояние между поручнями пандуса принимать в пределах от 0,9 до 1,0 м. Завершающие горизонтальные части поручня должны быть длиннее марша лестницы или наклонной части пандуса на 0,3 м (допускается от 0,27 до 0,33 м) и иметь не травмирующее завершение. Поручни рекомендуется применять округлого сечения диаметром от 0,04 до 0,06 м. Расстояние в свету между поручнем и стеной должно быть не менее 0,04 м для стен с гладкими поверхностями и не менее 0,06 м для стен с шероховатыми поверхностями. На верхней или боковой, внешней по отношению к маршу, поверхности поручней перил должны предусматриваться рельефные обозначения этажей, а также предупредительные полосы об окончании перил.

II Заключение по зоне:

Наименование структурнофункциональной зоны	Состояние доступности* (к пункту 3.4 Акта обследования)	Приложение	Рекомендации по адаптации (вид)
--	---	------------	---------------------------------

	ОСИ)	№ на плане	№ фото	работы)** к пункту 4.1 Акта обследования ОСИ
Пути (путей) движения внутри здания (в т.ч. путей эвакуации)	ДП - И (К, О, Г, У) ВНД (С)		4-9	текущий ремонт

* указывается: ДП-В - доступно полностью всем; ДП-И (К, О, С, Г, У) – доступно полностью избирательно (указать категории инвалидов); ДЧ-В - доступно частично всем; ДЧ-И (К, О, С, Г, У) – доступно частично избирательно (указать категории инвалидов); ДУ - доступно условно, ВНД - недоступно **указывается один из вариантов: не нуждается; ремонт (текущий, капитальный); индивидуальное решение с ТСР; технические решения невозможны – организация альтернативной формы обслуживания

Комментарий к заключению: для полного приспособления для инвалидов структурнофункциональной зоны Пути движения внутри здания рекомендуется выполнить следующие мероприятия:

На путях движения:

- установить яркие контрастные направляющие дорожки для инвалидов по зрению;
- все завышенные пороги выделить контрастно «желтым» цветом;
- все противоскользящие дорожки и коврики, должны плотно прилегать к полу.

Двери на пути движения:

- контрастно промаркировать;
- контрастно выделить дверные ручки;

На межэтажных лестницах:

- перед краевыми ступенями установить предупреждающий тактильный напольный указатель в виде контрастной рельефной полосы «Внимание лестница»;
- оборудовать безопасное горизонтальное завершение поручней согласно ГОСТ.

Обустройство межэтажных лестниц пандусами технически не представляется возможным. Расширение дверных проемов не представляется возможным. Инвалидам - колясочникам рекомендовать адаптацию использование ТСР, либо альтернативную форму обучения.

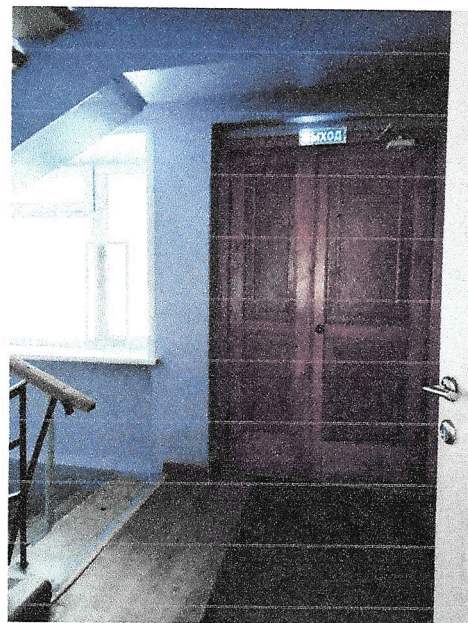
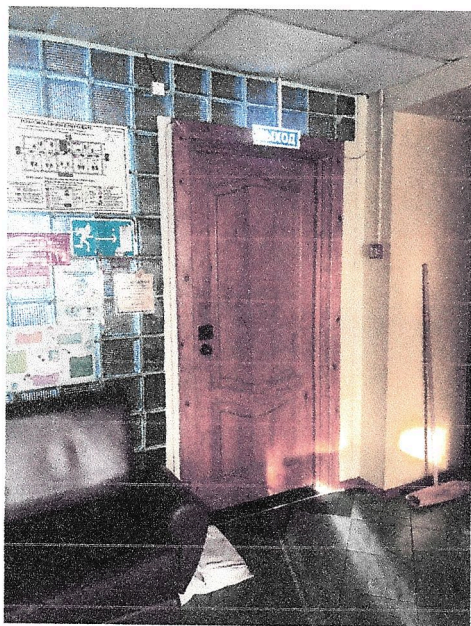


фото № 4 «Холл – вестибюль – 2 и 3 подъезды»



Фото № 5 «Коридор – 2 подъезд»

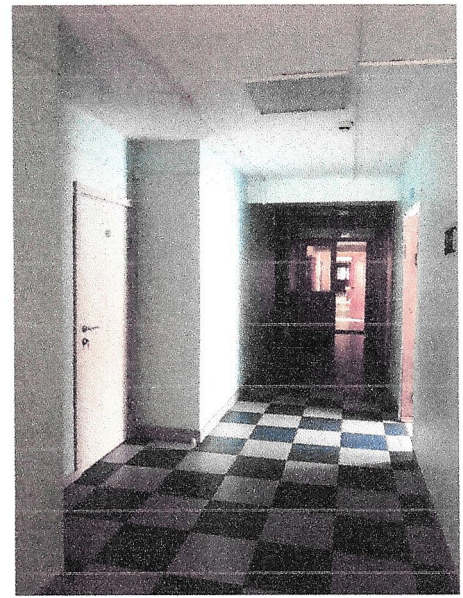


Фото № 6 «Коридор – 3 подъезд»

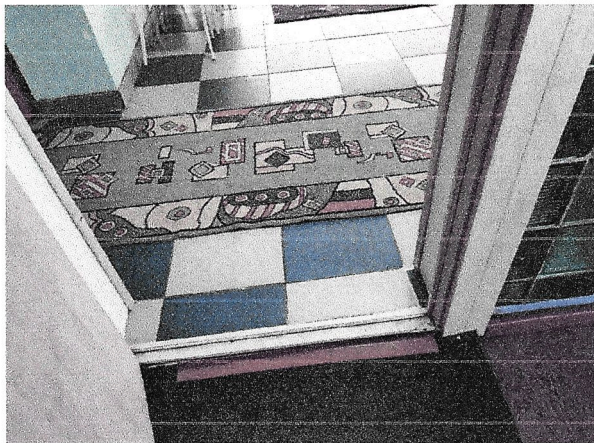


фото № 7 «Пороги внутри здания»

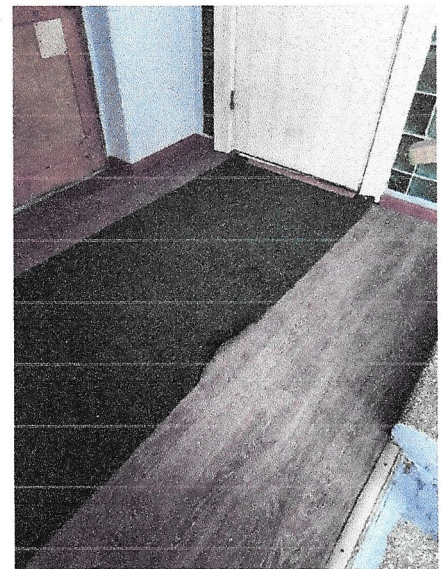


фото № 8 «Неровности коврового покрытия»

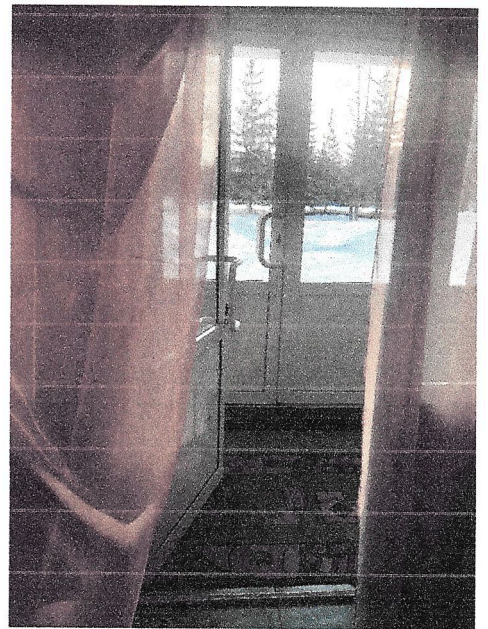
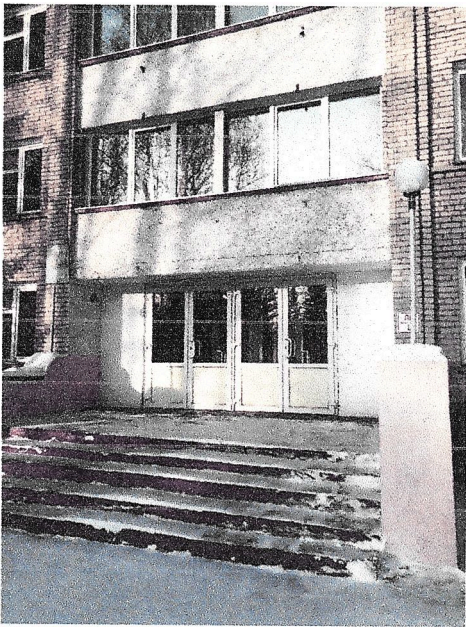


фото № 9 «Пожарный выход»

IV Результаты обследования:

Зоны целевого назначения здания (целевого посещения объекта)

Здание спального корпуса № 1 (ДСОЛКД) «Тимуровец»
633218, Новосибирская область, Искитимский район, с. Морозово, ул. Тимуровская, 11
 наименование объекта, адрес

№ п/п	Наименование функционально - планировочного элемента	Наличие элемент			Выявленные нарушения и замечания		Работы по адаптации объектов	
		есть/нет	№ на плане	№ фото	Содержание	Значимо для инвалида (категория)	Содержание	Виды работ
1	Групповая форма обслуживания	нет						
2	Зальная форма обслуживания	нет						
3	Прилавочная форма обслуживания	нет						
4	Форма обслуживания с перемещением по маршруту	нет						
5	Кабина индивидуального обслуживания	есть			не оборудованы для МГН	О С Г У К	- установить дверные ручки согласно СНиП 35-01-2001 – доступно для инвалидов, контрастно дверному полотну; -при наличии технической возможности произвести расширение дверных проемов до нормы. При невозможности произвести расширение дверного проема использовать ситуационную помощь сотрудника при перемещении инвалидов К, О через дверной проем; - занизить пороги: -разместить информационные таблички доступно для инвалидов рядом с дверью со стороны дверной ручки, контрастно, продублировать тактильно;	
6	Площадка	нет						
7	Другое (спальни)		есть	8-9	не оборудованы для МГН	О С	Обеспечить носителями	Текущий ремонт

						Г У К	информации, необходимых для обеспечения беспрепятственного доступа к объектам (местам предоставления услуг) инвалидов, имеющих стойкие расстройства функции зрения, слуха и передвижения Обеспечить дублирование необходимой для инвалидов, имеющих стойкие расстройства функции зрения, зрительной информации - звуковой информацией, а также надписей, знаков и иной текстовой и графической информации - знаками, выполненными рельефноточечным шрифтом Брайля и на контрастном фоне (пронумеровать кровать и личную тумбу)	
Общее требование к зоне	<p>СНиП 35-01 3.18. Размеры площадки перед дверью внутри здания: Глубина - не менее 1,5 м (при открывании "к себе"); ширина - не менее 1,5 м. СП 59.13330 5.1.3. ...Размеры входной площадки с пандусом не менее 2,2 x 2,2 м. 3.21 Участки пола на путях движения на расстоянии 0,6 м перед дверными проемами и входами на лестницы и пандусы, а также перед поворотом коммуникационных путей должны иметь предупредительную рифленую и/или контрастно окрашенную поверхность, допускается предусматривать световые маячки. Ширина полосы перед лестницей 30см, т.к. ширина ступеньки, как правило, 30см. Расстояние тактильной полосы до кромки первой ступени марша - 60см – это один шаг, который необходим слепому, чтобы остановиться перед лестницей В СНиП 35-01-2001 тип рифления не определен. В качестве рельефной полосы можно также применить различные коврики, которые должны быть надежно закреплены, или фактурное покрытие «Стоунгрипп», «Мастерфайбр» и др. Можно использовать отдельные клепки - индикаторы. СП 35-101-2001 4.15. Рекомендуются, если это не противоречит концепции проекта и если по специфике требований для жилого, общественного или производственного здания не требуется иная окраска, выделять: - желтым цветом - ...первую и последнюю ступени лестницы. Применение этих приемов не должно разрушать общее художественное решение интерьеров и фасадов. СНиП 35-01.2001 3.28 Ширина проступей лестниц, кроме внутриквартирных, должна быть не менее 0,3 м, а высота подъема ступеней - не более 0,15 м. Уклоны лестниц должны быть не более 1:2. СП 118.13330 6.11. Размер проступей лестниц должен быть 0,3 м (допустимо от 0,28 до 0,35 м), а размер подступенок - 0,15 м (допустимо от 0,13 до 0,17 м). СНиП 35-01 3.14. Наружные лестницы и пандусы должны иметь поручни с учетом технических требований к опорным стационарным устройствам по ГОСТ Р 51261. 3.32. Поручни пандусов следует, как правило, располагать на высоте 0,7 и 0,9 м, у лестниц - на высоте 0,9 м. Поручни следует располагать на высоте 0,9 м (допускается от 0,85 до 0,92 м), у пандусов - дополнительно и на высоте 0,7 м. СНиП 35-01.2001 3.32 Завершающие части поручня должны быть длиннее марша или наклонной части пандуса на 0,3 м. СНиП 35-01.2001 3.32 Завершающие части поручня должны быть длиннее марша или наклонной части пандуса на 0,3 м. СНиП 35-01.2001 3.15 Глубина тамбуров и тамбур-шлюзов должна быть не менее 1,8 м, ...при ширине не менее 2,2 м. СП 59.13330 5.1.7. Глубина тамбуров при прямом движении и одностороннем открывании дверей должна быть не менее 2,3 м при ширине не менее 1,5 м. СНиП 35-01 3.23 Ширина дверных и открытых проемов в стене, а также выходов из помещений и из коридоров на лестничную клетку должна быть не менее 0,9 м. При двухстворчатых дверях одна рабочая створка должна иметь</p>							

ширину, требуемую для однопольных дверей не менее 90см. Самостоятельно вторую створку, как правило, инвалид-колясочник открыть не может. В случае если для прохода инвалида на кресле-коляске необходимо открыть вторую створку, а так же в случае узких (от 75см до 90см) дверей, определяем доступность как частичную (с оказанием помощи). СНиП 35-01.2001 3.23 Дверные проемы, как правило, не должны иметь порогов и перепадов высот пола. При необходимости устройства порогов их высота или перепад высот не должен превышать 0,014 м. Следует применять дверные ручки, запоры, задвижки и другие приборы открывания и закрытия дверей, которые должны иметь форму, позволяющую инвалиду управлять ими одной рукой и не требующую применения слишком больших усилий или значительных поворотов руки в запястье. СП 35-101 6.18. Следует применять дверные устройства, рассчитанные на максимальное усилие, при открывании вручную, - не более 2,5 кгс.

II Заключение по зоне:

Наименование структурнофункциональной зоны	Состояние доступности* (к пункту 3.4 Акта обследования ОСИ)	Приложение		Рекомендации по адаптации (вид работы)** к пункту 4.1 Акта обследования ОСИ
		№ на плане	№ фото	
Зоны целевого назначения здания	ДП - И (К, О, Г, У) ВНД (С)		10	текущий ремонт

* указывается: ДП-В - доступно полностью всем; ДП-И (К, О, С, Г, У) – доступно полностью избирательно (указать категории инвалидов); ДЧ-В - доступно частично всем; ДЧ-И (К, О, С, Г, У) – доступно частично избирательно (указать категории инвалидов); ДУ - доступно условно, ВНД - недоступно **указывается один из вариантов: не нуждается; ремонт (текущий, капитальный); индивидуальное решение с ТСР; технические решения невозможны – организация альтернативной формы обслуживания

Комментарий к заключению: для полного приспособления для инвалидов структурнофункциональной зоны:

Зоны целевого назначения здания рекомендуется выполнить следующие мероприятия:

- установить дверные ручки согласно СНиП 35-01-2001 – доступно для инвалидов, контрастно дверному полотну;
- понизить пороги;
- разместить информационные таблички доступно для инвалидов рядом с дверью со стороны дверной ручки, контрастно, продублировать тактильно;
- предоставление услуги с сопровождением инвалида по территории объекта работником организации.

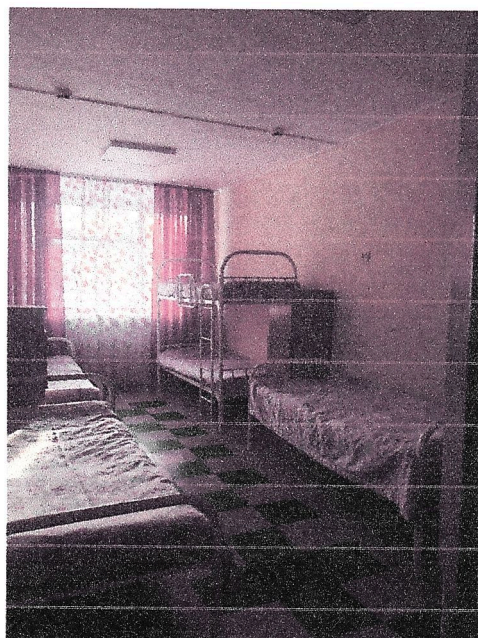


Фото № 10 «Спальные комнаты»

V Результаты обследования:

5. Санитарно-гигиенических помещений

Здание спального корпуса № 1 (ДСОЛКД) «Тимуровец»

633218, Новосибирская область, Искитимский район, с. Морозово, ул. Тимуровская, 11
наименование объекта, адрес

№ п/п	Наименование функционально - планировочного элемента	Наличие элемент			Выявленные нарушения и замечания		Работы по адаптации объектов	
		есть/нет	№ на плане	№ фото	Содержание	Значимо для инвалида (категория)	Содержание	Виды работ
1	Туалетная и душевая комната	есть		9	Универсальной кабинки для МГН нет, туалет не приспособлен для инвалидов колясочников	О С Г У К	Все ступени и перепады высот промаркировать контрастной линией, обеспечить душевую и туалетную комнату противоскользящим и ковриками	Текущий ремонт
Общие требования	Универсальная кабина должна иметь размеры не менее 2,2 х 2,25 м, тревожную кнопку. Двери должны открываться наружу. Ширина двери должна быть не мене 0,9 м. Знаки доступности следует предусматривать на высоте 1,35 м. Следует применять водопроводные краны с рычажной рукояткой и термостатом, а при возможности – с автоматическими и сенсорными кранами бесконтактного типа, унитаза с автоматическим сливом воды или с ручным кнопочным управлением.							

II Заключение по зоне:

Наименование структурнофункциональной зоны	Состояние доступности* (к пункту 3.4 Акта обследования ОСИ)	Приложение		Рекомендации по адаптации (вид работы)** к пункту 4.1 Акта обследования ОСИ
		№ на плане	№ фото	
Зоны целевого назначения здания	ДП - И (К, О, Г, У) ВНД (С)		11	текущий ремонт

* указывается: ДП-В - доступно полностью всем; ДП-И (К, О, С, Г, У) – доступно полностью избирательно (указать категории инвалидов); ДЧ-В - доступно частично всем; ДЧ-И (К, О, С, Г, У) – доступно частично избирательно (указать категории инвалидов); ДУ - доступно условно, ВНД - недоступно **указывается один из вариантов: не нуждается; ремонт (текущий, капитальный); индивидуальное решение с ТСР; технические решения невозможны – организация альтернативной формы обслуживания

Комментарий к заключению: для полного приспособления для инвалидов структурнофункциональной зоны:

Зоны целевого назначения здания рекомендуется выполнить следующие мероприятия:

- установить дверные ручки согласно СНиП 35-01-2001 – доступно для инвалидов, контрастно дверному полотну;
- в зоне унитаза установить поручни
- выделить контрастным цветом линиями зоны перепада высот и ступени



Фото №11 «Санитарно-гигиенические помещения»

VI Результаты обследования:

Системы информации на объекте

Здание спального корпуса № 1 (ДСОЛКД) «Тимуровей»

633218, Новосибирская область, Искитимский район, с. Морозово, ул. Тимуровская, 11
наименование объекта, адрес

№ п/п	Наименование функционально - планировочного элемента	Наличие элемент			Выявленные нарушения и замечания		Работы по адаптации объектов	
		есть/нет	№ на плане	№ фото	Содержание	Значимо для инвалида (категория)	Содержание	Виды работ
	Визуальные средства	есть			Нет информационных табличек на дверях, нет дублирующих табличек «Брайля»	О С Г У	На входной калитке разместить информацию об учреждении, контрастно, доступно для инвалидов, продублировать тактильно, на Входных группах и на дверях оказания услуг разместить информацию и продублировать табличками «Брайля»	Текущий ремонт
	Акустические средства	есть		-	Замечаний не выявлено	-	-	-
	Тактильные средства	нет		-	Нет тактильных указателей	С	Информирующие обозначения помещений внутри здания продублировать рельефными знаками Установить предупреждающие тактильные наземные указатели перед лестницами, препятствиями. При установке тактильных средств информации о предоставлении услуги учитывать высоту размещения, маркировку кабинетов со стороны дверной ручки, на поручнях лестниц, на кабинах санитарно-бытовых помещений	Текущий ремонт
	ОБЩИЕ требования к зоне	Системы средств информации и сигнализации об опасности должны быть комплексными и предусматривать визуальную, звуковую и тактильную информацию с указанием направления						

	<p>движения и мест получения услуги. Применяемые средства информации (в том числе знаки и символы) должны быть идентичными в пределах здания. Визуальная информация должна располагаться на контрастном фоне с размерами знаков, соответствующими расстоянию рассмотрения, быть увязана с художественным решением интерьера и располагаться на высоте не менее 1,5 м и не более 4,5 м от уровня пола. Высота размещения визуальных средств • расстояние, с которого информационный знак может быть эффективно воспринят – не более 3 м; • Высота размещения не менее 1,2 м, не более 4,5 м • расположение надписей и знаков должно позволять инвалиду по зрению приближаться к надписи на расстоянии до 0,08 м, не натываясь на выступающие объекты или не сталкиваясь с распахивающейся дверью. Кроме визуальной должна быть звуковая сигнализация. В вестибюлях следует предусматривать установку звуковых информаторов, маячки для глухих. Информационные обозначения помещений внутри здания должны дублироваться рельефными знаками и размещаться рядом с дверью со стороны дверной ручки и крепиться на высоте от 1,3 до 1,4 м. Для слепых и слабовидящих людей желательное сочетание тактильных указателей и звуковой системы оповещения. Доступные для МГН элементы здания и территории должны идентифицироваться символами доступности в следующих местах: • парковочные места; • зоны посадки пассажиров; • входы, если не все входы в здание, сооружение являются доступными; • места в общих санузлах; • гардеробные, примерочные, раздевалки в зданиях, в которых не все подобные помещения являются доступными; • лифты и другие подъемные устройства; • зоны безопасности; • проходы в других местах обслуживания МГН, где не все проходы являются доступными.</p>
--	---

Наименование структурнофункциональной зоны	Состояние доступности* (к пункту 3.4 Акта обследования ОСИ)	Приложение		Рекомендации по адаптации (вид работы)** к пункту 4.1 Акта обследования ОСИ
		№ на плане	№ фото	
Система информации на объекте	ВНД (С), ДЧ-И (О, К, У, Г)		-	текущий ремонт

* указывается: ДП-В - доступно полностью всем; ДП-И (К, О, С, Г, У) – доступно полностью избирательно (указать категории инвалидов); ДЧ-В - доступно частично всем; ДЧ-И (К, О, С, Г, У) – доступно частично избирательно (указать категории инвалидов); ДУ - доступно условно, ВНД - недоступно **указывается один из вариантов: не нуждается; ремонт (текущий, капитальный); индивидуальное решение с ТСР; технические решения невозможны – организация альтернативной формы обслуживания

Комментарий к заключению:

Для полного приспособления структурнофункциональной зоны Система информации на объекте для инвалидов рекомендуется выполнить следующие мероприятия:

- информирующие обозначения кабинетов внутри здания продублировать рельефными знаками и разместить на стене рядом с дверью со стороны дверной ручки, контрастно, доступно для инвалидов;
- часть визуальной информации, схему расположения групп, план эвакуации выполнить в контрастном цвете, продублировать тактильно;
- установить индукционную панель;
- доступные для инвалидов места территории и здания обозначить символами доступности для инвалидов;
- установить информирующие (предупреждающие и направляющие тактильные наземные указатели) перед наружными лестницами, препятствиями, на пути следования

VII Результаты обследования:

Путь движения к объекту (до остановки транспорта)

Здание спального корпуса № 1 (ДСОЛКД) «Тимуровец»

633218, Новосибирская область, Искитимский район, с. Морозово, ул. Тимуровская, 11

наименование объекта, адрес

№ п/п	Наименование функционально - планировочного элемента	Наличие элемент			Выявленные нарушения и замечания		Работы по адаптации объектов	
		есть/нет	№ на плане	№ фото	Содержание	Значимо для инвалида (категория)	Содержание	Виды работ
	Остановка транспорта	есть		-	Площадка ожидания общественного трамвайного транспорта <u>ост.</u> «ДОЦ Тимуровец» в направлении ул.Тимуровец и в обратном направлении не выделена контрастным цветом. Отсутствует схема движения к объекту,	О С Г У	Выделить границы площадки ожидания контрастным цветом.	Текущий ремонт
	Пути движения к объекту			-	Не огорожены опасные участки пути (откос, проезжая часть дороги). Асфальтовое полотно частично разрушено. Одиночные ступени не выделены контрастным цветом, частично разрушены. Имеются значительные перепады высоты. Нет разметки пешеходного перехода или «лежачего полицейского» На пути движения к объекту отсутствуют места отдыха расстояние 500м	О С Г У	Установить ограждения на опасных участках пути. Восстановить асфальтовое полотно. Устранить перепады высот плавным сопряжением поверхностей, нанести контрастные предупреждающие	Капитальный ремонт
	Лестница (наружная)	нет			-			
	Светофор	нет			-	О С У Г	Замечаний нет	-

	Автостоянка и парковка	нет			-		
	Информативность (визуальные указатели направления движения и ориентирования, знаки, предупреждающие о движении инвалидов)	нет			Нет визуальных указателей направления движения и ориентирования, знаков, предупреждающих о движении инвалидов	О С Г У	Установить визуальные указатели направления движения и ориентирования, знаки, предупреждающие о движении инвалидов
	ОБЩИЕ требования к зоне	Путь следования должен быть оборудован доступными элементами информации об объекте, должны быть предусмотрены условия беспрепятственного, безопасного и удобного передвижения по участку к доступному входу в здание. Перепад высот, бордюры, бортовых камней, примыкающих к путям пешеходного движения, не должен превышать 0,025 м. Наружные лестницы должны иметь поручни с учетом технических 64 требований к опорным стационарным устройствам; краевые ступени лестничных маршей выделяются цветом или фактурой; перед лестницей устанавливаются предупредительные тактильные полосы за 0,8-0,9м шириной 0,3-0,5.; Максимальная высота одного подъема (марша) пандуса не должна превышать 0,8м. На парковке требуется выделять 10% мест (но не менее одного места) для транспорта инвалидов, в том числе 5% специализированных мест для автотранспорта инвалидов на коляске					

II Заключение по зоне:

Наименование структурнофункциональной зоны	Состояние доступности* (к пункту 3.4 Акта обследования ОСИ)	Приложение		Рекомендации по адаптации (вид работы)** к пункту 4.1 Акта обследования ОСИ
		№ на плане	№ фото	
Путь движения к объекту от остановки	ДП-И (Г, У) ДЧ-И (О, С) ВНД (К)			

* указывается: ДП-В - доступно полностью всем; ДП-И (К, О, С, Г, У) – доступно полностью избирательно (указать категории инвалидов); ДЧ-В - доступно частично всем; ДЧ-И (К, О, С, Г, У) – доступно частично избирательно (указать категории инвалидов); ДУ - доступно условно, ВНД - недоступно **указывается один из вариантов: не нуждается; ремонт (текущий, капитальный); индивидуальное решение с ТСР; технические решения невозможны – организация альтернативной формы обслуживания.

Комментарий к заключению:

- Выделить контрастным цветом границы и демонтировать травмоопасные участки.
- Выделить путь движения к объекту и препятствия на пути предупредительными объемными тактильными покрытиями.
- Установить ограждения на опасных участках пути. Восстановить асфальтовое полотно.
- Обеспечить информационную поддержку по всему пути следования, доступному инвалидам и МГН, установить знаки, предупреждающие о движении инвалидов.
- Оборудовать места для парковки автотранспорта инвалидов.